

# CARTA DEI SERVIZI



# Seminiamo educazione raccoltiamo innovazione



# INDICE

Introduzione	
Le regole della Raccolta Differenziata	
Il Centro Comunale di Raccolta (CCR)	
Punto di raccolta mobile itinerante	
Indirizzi e recapiti utili	
Distribuzione attrezzature per la raccolta	
Plastica e Lattine	
Carta e Cartone	
Vetro	
Organico	
Indifferenziato	
R.A.E.E.	
R.U.P.	
Sfalci e Potature	
Ingombranti	
Le domande più frequenti	



# UN POSTO PER OGNI COSA OGNI COSA AL SUO POSTO

---

Grazie alla guida che hai in mano, capire in quale contenitore gettare i rifiuti sarà facilissimo.

Pensa a un rifiuto, uno qualunque: nelle prossime pagine troverai come differenziarlo.

Nel Dizionario dei rifiuti ci sono tutte le informazioni su come differenziare ogni scarto, imballaggio, pacchetto o confezione che ti capiterà di gettare. Conservalo in casa, appendilo in cucina, portalo con te. Ovunque ti troverai, qualunque sia il rifiuto da buttare, saprai sempre come fare la Raccolta Differenziata.

L'Eco-Calendario ti servirà per avere sempre l'informazione a portata di mano sui giorni in cui verranno raccolti i vari tipi di rifiuti.



# PERCHÈ FARE LA RACCOLTA DIFFERENZIATA

---

- Per ridurre i rifiuti portati alla discarica e per limitare l'uso di materie prime nella realizzazione di nuovi prodotti;
- perché con un po' di organizzazione, anche se abbiamo poco spazio, la Raccolta Differenziata diventa un'abitudine;
- perché i rifiuti che tu separi, noi li ricicliamo;

## CONSIGLI PER RIDURRE I RIFIUTI

---

- PRODOTTI ALLA SPINA
- RICARICHE
- NO USA E GETTA
- VUOTO A RENDERE
- PRATICARE IL COMPOSTAGIO DOMESTICO



# LE REGOLE DELLA RACCOLTA DIFFERENZIATA

---

- 1 Prima di gettare gli imballaggi, è necessario ridurne il volume.
- 2 Se acquisti prodotti con imballaggi composti da materiali diversi, separa quanto più possibile le varie componenti prima di gettarle nei contenitori della differenziata.
- 3 Non gettare imballaggi o materiali sporchi nei contenitori della differenziata: risciacqua quelli in plastica e vetro.
- 4 Non inserire rifiuti diversi da quelli indicati nel contenitore.
- 5 Se hai dubbi su come dividere i materiali scarica l'App gratuita **Junker**, oppure chiama il **Numero Verde 800.700.999**.



**RENDIAMO PRIOLO**  
**#UNPAESEMIGLIORE**



# IL CENTRO COMUNALE DI RACCOLTA (CCR)

---

Il Centro Comunale di Raccolta (CCR) è un'area strutturata, sorvegliata e gestita, dove i cittadini possono conferire in sicurezza i rifiuti urbani, in particolare quelli ingombranti, i rifiuti da apparecchiature elettriche ed elettroniche e quelli pericolosi. Il Centro di Raccolta non sostituisce la raccolta domiciliare, ma offre la possibilità di conferire anche tipologie di rifiuti non raccolti a domicilio. Al CCR è possibile pesare le frazioni secche differenziate (Vetro, Plastica, Lattine, Carta, Cartone e Metalli) per ottenere la premialità sulla parte variabile della TA.RI.



# COME FUNZIONA

I rifiuti vanno portati con mezzi propri e consegnati separati per tipologia.

Il servizio è gratuito ed è rivolto ai cittadini e ai commercianti del Comune di Priolo Gargallo.

Il CCR è presidiato da personale qualificato e adeguatamente formato nel gestire le diverse tipologie di rifiuti conferibili.

## TIPOLOGIE DI RIFIUTI CONFERIBILI PRESSO IL CCR

imballaggi e rifiuti in carta e cartone

imballaggi e rifiuti in plastica

imballaggi in legno e rifiuti legnosi

imballaggi e rifiuti in metallo

imballaggi in materiali misti

imballaggi e rifiuti in vetro

contenitori T/F

frazione organica umida

abiti e prodotti tessili

solventi

acidi

sostanze alcaline

prodotti fotochimici

rifiuti di apparecchiature elettriche ed elettroniche (R.A.E.E.)

oli e grassi commestibili

oli vegetali e minerali esausti

vernici, inchiostri, adesivi e resine

detergenti contenenti sostanze pericolose

farmaci

batterie e accumulatori al piombo derivanti dalla manutenzione dei veicoli ad uso privato, effettuata in proprio dalle utenze domestiche

sfalci e potature

ingombranti

cartucce toner esaurite

pesticidi

# PUNTO DI RACCOLTA MOBILE ITINERANTE

Per facilitare il conferimento dei rifiuti differenziati alle utenze domestiche è attivo il servizio del PUNTO DI RACCOLTA MOBILE ITINERANTE.

I calendari riportanti giorni orari e luoghi di posizionamento saranno periodicamente pubblicati sul sito [www.differenziamopriolo.it](http://www.differenziamopriolo.it).

Presso il PUNTO DI RACCOLTA MOBILE ITINERANTE, muniti di tessera sanitaria intestata all'utente TA.RI., potranno essere conferite le seguenti tipologie di rifiuti:

## TIPOLOGIE DI RIFIUTI CONFERIBILI

imballaggi e rifiuti in carta

imballaggi e rifiuti in cartone

imballaggi e rifiuti in plastica

lattine per bevande e alimenti

imballaggi e rifiuti in vetro

I rifiuti conferiti ai centri comunali di raccolta saranno conteggiati per ottenere la riduzione della parte variabile della TA.RI.

È possibile consultare la tabella dei Kg di rifiuti conferiti collegandosi al link <https://priolo.e-portal.it> e inserendo il codice fiscale dell'intestatario TA.RI.

## **ISOLA ECOLOGICA**

---

Via Salso, 102

Dal Lunedì al Sabato dalle 8.00 alle 12.00

Martedì e Giovedì dalle 15.00 alle 17.00

Mercoledì chiuso

## **CENTRO COMUNALE DI RACCOLTA (CCR)**

---

Situato sulla strada Contrada Balorda (San Foca Alto)  
che conduce alla Strada Provinciale n°25, e vi si accede  
dalla strada di circonvallazione del Comune

## **ECOSPORTELLO**

---

Lo sportello informativo faciliterà la comprensione sul nuovo  
servizio di raccolta. Troverai personale qualificato e pronto  
a fornire tutte le indicazioni corrette e a chiarire ogni dubbio  
o interrogativo sul funzionamento del sistema.

Lo sportello è attivo in Via Palestro, 9 dalle 8.00 alle 13.00

## **NUMERO VERDE**

---

Per informazioni chiedi al personale qualificato del Numero  
Verde 800.700.999

# DISTRIBUZIONE DI CONTENITORI E SACCHETTI ALLE UTENZE

---

## UTENZE DOMESTICHE

Ogni utenza riceverà in comodato d'uso gratuito le attrezzature per la Raccolta Differenziata etichettate con codice a barre riferibili all'utenza stessa.

Tale modalità permette di gestire il parco contenitori e le associazioni all'utenza, garantendo l'allineamento con le codifiche elettroniche per l'identificazione.

Il quantitativo di sacchetti, distribuito gratuitamente, è riferito ad ogni singolo trimestre.

### **LE UTENZE DOMESTICHE, FINO A 6 UNITÀ ABITATIVE PER CIVICO, RICEVERANNO IN COMODATO D'USO GRATUITO IL KIT MONOFAMILIARE COMPLETO:**

- un mastello marrone per la frazione organica
- un mastello grigio per l'indifferenziato
- un mastello azzurro per carta e cartone
- un mastello verde per il vetro
- una bio pattumiera sottolavello
- una fornitura di sacchetti per la frazione organica
- una fornitura di sacchetti di colore giallo per la plastica e le lattine

Alle utenze condominiali, oltre le 6 unità abitative per civico, verranno consegnati: la bio pattumiera sottolavello per la frazione organica, i sacchetti per la frazione organica, i sacchetti per plastica e lattine.

# DISTRIBUZIONE DI CONTENITORI E SACCHETTI ALLE UTENZE

---

## UTENZE **NON** DOMESTICHE

**OGNI UTENZA NON DOMESTICA, IN BASE ALLA TIPOLOGIA DI RIFIUTI PRODOTTI, RICEVE CONTENITORI DI VOLUMETRIA ADEGUATA E SACCHETTI PER LA RACCOLTA DEI PROPRI RIFIUTI.**

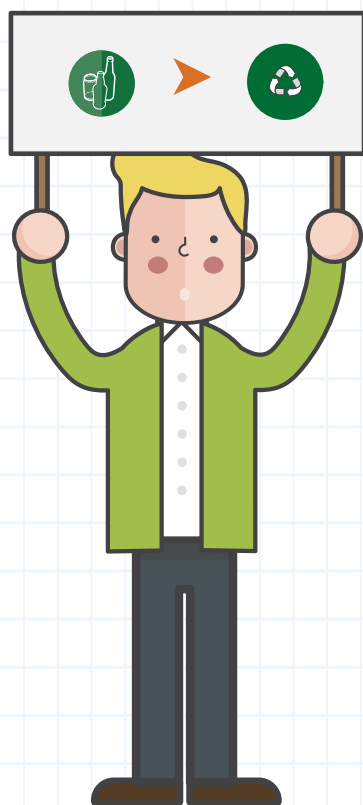
- un contenitore di colore grigio per l'indifferenziato
- un contenitore di colore azzurro per la carta e cartone
- un contenitore di colore verde per il vetro
- un contenitore di colore marrone per la frazione organica
- una fornitura di sacchetti di colore giallo per la plastica e le lattine

**MENO RIFIUTI  
PIÙ RISORSE**



# Come differenziare le tipologie di rifiuti?

PRIMA DI GETTARE OGNI RIFIUTO, VERIFICARE SEMPRE LE INDICAZIONI  
APPOSTE SUGLI IMBALLAGGI E RELATIVE ALLO SMALTIMENTO





# PLASTICA

**SI**

Tutti gli imballaggi indicati con le sigle PE, PP, PVC, PET, PS: bottiglie di acqua minerale e bibite, flaconi (es. detersivi e cosmetici liquidi), piatti e bicchieri in plastica (se non eccessivamente sporchi e unti), vaschette per alimenti in polistirolo, pellicole per alimenti, confezioni e sacchetti in plastica per alimenti, reti per frutta e verdura. Lattine per bevande e alimenti (bibite, olio, ecc.), scatolette per la conservazione dei cibi (scatole di pelati, piselli, tonno, ecc.), scatole e vaschette di metallo, lattine di cibo per animali, tappi e chiusure per vasetti e bottiglie.

**NO**

Tutto ciò che non è un imballaggio plastico, di alluminio o acciaio: posate usa e getta, giocattoli, CD/DVD/muscassette/VHS e relative custodie, borse/zainetti/valigie, materiali in plastica rigida (complementi d'arredo e casalinghi, ecc.). Rifiuti di grandi dimensioni. Barattoli/lattine che abbiano contenuto prodotti chimici pericolosi (vernici, solventi, oli motore, benzine, ecc.).

## DOVE

Nel sacchetto di colore giallo fornito dal gestore del servizio oppure in sacchetti trasparenti.

## COME

I contenitori e gli imballaggi vanno svuotati e schiacciati. Sgocciolare ed eventualmente sciacquare i contenitori sporchi. Gli imballaggi non devono contenere residui di rifiuti organici e/o sostanze pericolose.

# VETRO

---

**SI** :: Bottiglie di vetro, barattoli e contenitori in vetro.

**NO** :: Tutto quello che non è vetro: specchi e cristalli, pirofile, ceramica, porcellana, lampade e neon, vetro accoppiato, vetro retinato, plexiglass.

## DOVE

Nel mastello di colore verde.

## COME

- I contenitori sporchi devono essere sciacquati e ben sgocciolati.
  - Vanno gettati direttamente privi di liquido e/o prodotto.
- 

Il vetro conferito e raccolto negli appositi contenitori, viene prelevato. Il materiale, inviato agli impianti di selezione, viene accuratamente separato da metalli o da altri materiali. Attraverso sistemi meccanici, magnetici e manuali, il vetro viene separato da corpi estranei. Ogni frazione omogenea viene poi avviata al riciclo separatamente. Il vetro recuperato viene frantumato in pezzature omogenee e infine lavato. Successivamente il materiale è inviato alle vetrerie. Il rottame di vetro, mescolato alle materie prime in percentuali variabili, viene fuso trasformata in nuovi oggetti e contenitori.



# CARTA

---

**SI** : Tetrapak, giornali, riviste, libri, quaderni, scatole, pacchetti di sigarette privati dell'involucro esterno, carta da pacchi, buste di carta per il pane e gli alimenti (anche con la finestra in plastica), cartoni delle pizze privi di residui di cibo, vaschette portauova in cartone, ecc. (tutti i materiali a base di cellulosa).

**NO** : Carta chimica (scontrini), carta carbone, carta vetrata, carta plastificata paraffinata (affettati, forneria, retro di adesivi), carta igienica, carta alluminio, carta unta o bagnata, carta forno, cartoni delle pizze sporchi e unti.

---

## DOVE

Nel mastello di colore azzurro.

## COME

Le scatole e gli scatoloni vanno svuotati e schiacciati.  
• Togliere da giornali e riviste gli involucri di cellophane, graffette di metallo e nastro adesivo.

---

Dalla carta e dal cartone proveniente dai rifiuti si ottengono nuovi prodotti: imballaggi, fogli, quaderni, carta per usi domestici, ecc.

Ogni tonnellata di carta riciclata fa risparmiare circa 15 alberi e 440.000 litri di acqua.

# INDIFFERENZIATO

---

**SI** : Tutti i materiali che non possono essere destinati alla Raccolta Differenziata dei rifiuti: pannolini, assorbenti, garze, batuffoli di ovatta, cotton fioc, cerotti, spazzole per capelli, piatti, posate usa e getta, carta chimica (scontrini), carta oleata o sporca, capsule caffè, ossi di grandi dimensioni, giocattoli non elettronici, filtri e sacchi per aspirapolvere, adesivi, CD/DVD/musicassette/VHS e custodie, ecc., secchi, gomme da masticare, gomme da cancellare, penne e pennarelli, fiori finti, fili elettrici, guanti in gomma, occhiali, pentole o teglie, rasoi, cocci di ceramica, mozziconi di sigaretta, lettiere sintetiche per animali, stracci, legno trattato o verniciato, astuccio rimmel o rossetto; e tutto ciò per cui avete dubbi sul mastello da usare.

**NO** : Rifiuti differenziabili, materiali accesi e tutto ciò che può essere portato al Centro Comunale di Raccolta: rifiuti pericolosi, rifiuti ingombranti, sostanze liquide, rifiuti derivanti da costruzioni e demolizioni (inerti, calcinacci, ecc.), materiali metallici che possono recare danni ai mezzi durante la raccolta ed il trasporto.

---

## DOVE

Nel mastello di colore grigio.

## COME

Devono essere contenuti in buste o involucri ben chiusi, anche nei sacchetti di supermercato non riciclabili.

---

Il rifiuto Indifferenziato viene portato nelle discariche o bruciato nei termovalorizzatori per la produzione di energia elettrica.

# ORGANICO

---

**SI** : Scarti di provenienza alimentare e vegetale ad alta umidità: scarti di cucina, scarti di frutta e verdura, alimenti deteriorati, fondi e cialde di caffè, filtri di tè, gusci d'uovo, tappi in sughero naturale, bucce di frutta, semi e noccioli, tovaglioli di carta sporchi, fazzoletti di carta, pannolini biodegradabili, sfalci, piccole patate, fiori recisi, pane, piccoli ossi e gusci di molluschi, escrementi e lettiere naturali e biodegradabili.

**NO** : Pannolini sintetici, assorbenti, stracci e altro materiale di origine non organica, salviette umidificate, grassi e oli, ossi di grandi dimensioni.

---

## DOVE

Nel mastello di colore marrone.

## COME

Gli scarti alimentari devono essere introdotti nel mastello, raccolti nei sacchetti forniti dal Gestore del servizio oppure in sacchetti biodegradabili e/o compostabili.

---

Dai rifiuti organici si ottiene il compost, un concime naturale che mantiene il terreno fertile e sano.

Gli Oli Vegetali esausti costituiscono un rifiuto recuperabile. Se versati nelle fognature cittadine possono causare inquinamento alle condotte fognarie e danni ai sistemi di depurazione.

# R.A.E.E.

---

**SI**

TV, PC e accessori come scanner, schermi, video e stampanti, fax, fotocopiatrici, frigoriferi, altri grandi elettrodomestici utilizzati per refrigerazione, conservazione e deposito di alimenti, lavatrici, lavastoviglie, apparecchi per la cottura, stufe elettriche, boiler, forni a microonde, apparecchi elettrici di riscaldamento, radiatori elettrici, condizionatori, aspirapolvere, scope elettriche, macchine per cucire, ecc.

**NO**

RAEE di piccole dimensioni:  
Ventilatori, piccoli aspirapolvere, ferri da stiro, tostapane, friggitrice, frullatori, altri apparecchi per la preparazione dei cibi e delle bevande, apparecchi taglia capelli, asciugacapelli, spazzolini da denti elettrici, rasoi elettrici, sveglie elettriche, notebook, calcolatrici, telefoni senza filo, telefoni cellulari con batteria ed accessori, radio, videocamere, registratori hi-fi, amplificatori audio, lettori mp3, strumenti musicali elettronici, giocattoli elettrici/elet-

---

## DOVE

RAEE di grandi dimensioni:  
presso CCR o con ritiro gratuito a domicilio chiamando il Numero Verde 800.700.999

## dove

RAEE di piccole dimensioni:  
presso CCR o contenitori posizionati davanti alle attività commerciali di pertinenza (negozi di elettronica ed elettrodo-

# RUP

---

## COSA

batterie e pile esauste, farmaci scaduti, vernici, collanti, solventi, coloranti, insetticidi, pesticidi, termometri al mercurio, ecc. Tutti i contenitori T/F (contenitori di ammoniaca, candeggina, detersivi, vernici, colle, diluenti, solventi, ecc.) contrassegnati con i simboli di pericolosità "Tossico, Infiammabile, Irritante e Corrosivo":

## DOVE

### **Pile esauste:**

presso Centro Comunale di Raccolta e/o appositi contenitori posizionati in città (approfondisci nel sito [www.differenziamopriolo.it](http://www.differenziamopriolo.it) o chiedi al Numero Verde 800.700.999).

### **Contenitori T/F:**

presso il Centro Comunale di Raccolta o chiedi al Numero Verde 800.700.999.

### **Farmaci scaduti:**

presso Centro Comunale di Raccolta e/o appositi contenitori posizionati presso le farmacie (approfondisci nel sito [www.siracusasidifferenzia.it](http://www.siracusasidifferenzia.it) o chiedi al Numero Verde 800.700.999).

---

Le pile sono un rifiuto pericoloso, in quanto contengono metalli pesanti come mercurio, nichel, piombo e cadmio. Se conferite scorrettamente, possono inquinare il terreno e le falde acquifere. Devono essere raccolte separatamente per poter essere trattate in sicurezza.

I Farmaci sono rifiuti non recuperabili. Sono composti da principi attivi che possono alterare gli equilibri naturali dell'ambiente.

# INGOMBRANTI

---

## COSA

Ingombranti domestici generici: mobili, divani, sedie, poltrone, materassi, reti, tavoli, lastre di vetro di medie e grandi dimensioni, specchi di medie e grandi dimensioni.

Apparecchiature elettriche ed elettroniche di grandi dimensioni: lavatrici, lavastoviglie, forni da cucine, frigoriferi, ecc.

## DOVE

Presso CCR o prenotando il ritiro chiamando il Numero Verde. Il servizio è gratuito.

---

L'abbandono dei rifiuti su suolo pubblico provoca il degrado dell'ambiente e della città ed è sanzionabile per legge.

# SFALCI E POTATURE

---

**COSA**

Verde e ramaglie, scarti di giardinaggio, tronchi, ecc.

**DOVE**

Presso il CCR, servizio gratuito.

---

L'abbandono dei rifiuti su suolo pubblico provoca il degrado dell'ambiente e della città ed è sanzionabile per legge.

# LE DOMANDE PIÙ FREQUENTI

---

## **COSA DEVO FARE PER SMALTIRE L'AMIANTO O LA GUAINA CATRAMATA?**

Per smaltire l'amianto e i materiali isolanti catramati occorre rivolgersi esclusivamente a ditte specializzate nello smaltimento di questi materiali le cui fibre e componenti comportano gravi rischi per la salute.

## **PER SMALTIRE UN APPARECCHIO ELETTRICO O ELETTRONICO DEVO PAGARE?**

No, i rifiuti da apparecchiature elettriche o elettroniche (elettrodomestici, frigoriferi, computer, monitor, ecc.) derivanti da utenze domestiche possono essere conferiti gratuitamente presso il CCR e, per quelli di piccole dimensioni, anche presso le attività commerciali di pertinenza (negozi di elettronica ed elettrodomestici), dotate di appositi contenitori per la raccolta R.A.E.E.

## **PER SMALTIRE UN RIFIUTO INGOMBRANTE DEVO PAGARE?**

No, i rifiuti ingombranti, derivanti da utenze domestiche possono essere conferiti gratuitamente presso il CCR o, gratuitamente, su prenotazione al Numero Verde presso il civico a bordo strada indicato concordato con l'operatore.

## **DOVE DEVO ESPORRE I RIFIUTI PERCHÉ VENGANO RACCOLTI PORTA A PORTA?**

I rifiuti, correttamente separati negli opportuni sacchetti o contenitori, vanno esposti in prossimità del numero civico dell'abitazione, negli orari indicati, in un punto accessibile al mezzo di raccolta.

## **SE IL MIO RIFIUTO NON È STATO RACCOLTO, COSA DEVO FARE?**

Se sul sacchetto o sul contenitore non raccolto è stata applicata un'etichetta adesiva, vuol dire che è stata ravvisata una "non conformità" al suo interno o che il rifiuto è stato conferito in un giorno di raccolta diverso da quello indicato nel Calendario della Raccolta Differenziata. Se non è presente alcuna etichetta, si tratta di una mancata raccolta che potrà essere segnalata al Numero Verde.



# LE DOMANDE PIÙ FREQUENTI

---

## **DOVE VANNO CONFERITI GLI ABITI USATI?**

Gli Abiti Usati vengono conferiti presso il CCR negli appositi contenitori.

## **SE A CAUSA DI IMPREVISTI NON RIESCO AD ESPORRE I CONTENITORI NEGLI ORARI PREVISTI, CHE COSA POSSO FARE?**

Dovrai trattenere il rifiuto fino alla raccolta successiva o conferire al CCR o al punto di raccolta mobile itinerante (ad eccezione di indifferenziato e organico).

## **CHI ABITA IN UNA VIA PRIVATA PUÒ ESPORRE I RIFIUTI DAVANTI AL PROPRIO INGRESSO?**

No, il conferimento dei rifiuti deve avvenire, in prossimità del numero civico o comunque su strada pubblica.

## **CHE COSA SIGNIFICA GESTIONE CONDOMINIALE DELLA RACCOLTA DIFFERENZIATA?**

Nei condomini oltre 6 utenze ogni utente può conferire i propri rifiuti nei contenitori condominiali collocati negli spazi comuni; il condominio si fa carico di esporre i contenitori carrellati (i sacchi per la plastica e le lattine), nel giorno e nell'orario indicati nel calendario.

## **COME È COMPOSTO IL KIT PER I CONDOMINI?**

Per i condomini fino a 6 utenze ogni singola utenza ha diritto al kit monofamiliare completo. L'amministratore del condominio può comunque richiedere, qualora vi siano le caratteristiche adeguate (spazio a livello suolo o interrati ad accessibilità con pendenza minima), il kit condominiale collettivo. In questo caso tutte le utenze del condominio devono utilizzare il kit collettivo.

Ai condomini con più di 6 utenze viene consegnato il kit condominiale, composto da: un bidone azzurro per la carta, un bidone verde per il vetro, un bidone marrone per l'organico e un bidone grigio per l'indifferenziato.

Alle singole utenze del condominio vengono consegnati: una bio pattumiera sottolavello da 10 litri per i rifiuti organici, sacchetti per l'organico, sacchi per la plastica e lattine.

# LE DOMANDE PIÙ FREQUENTI

---

## **È VERO CHE I RIFIUTI QUANDO VENGONO RACCOLTI, VENGONO POI MESSI TUTTI INSIEME?**

No. Tutti i rifiuti raccolti separatamente vengono avviati ai rispettivi impianti di trattamento e recupero.

## **IN QUALI GIORNI VIENE EFFETTUATA LA RACCOLTA PORTA A PORTA?**

La raccolta porta a porta viene effettuata secondo il calendario prestabilito e distribuito ad ogni utenza.

## **QUALI SACCHETTI BISOGNA USARE PER LA PLASTICA?**

La Plastica va raccolta nei sacchetti di colore giallo forniti dal Gestore del servizio oppure in sacchetti trasparenti preferibilmente gialli.

## **QUALI SACCHETTI BISOGNA USARE PER L'ORGANICO?**

L'Organico va raccolto nei sacchetti forniti dal Gestore del servizio oppure in sacchetti biodegradabili e/o compostabili.

## **QUALI SACCHETTI BISOGNA USARE PER L'INDIFFERENZIATO?**

Per l'Indifferenziato è possibile utilizzare qualsiasi sacchetto reperito a cura degli utenti, purché semitrasparente.

## **QUALI SACCHETTI BISOGNA USARE PER LA CARTA E CARTONE?**

Per la Carta e Cartone si possono utilizzare sacchetti esclusivamente in carta oppure conferire direttamente negli appositi contenitori azzurri in dotazione.

## **DEVO USARE DEI SACCHETTI PER RACCOGLIERE IL VETRO?**

No, il Vetro va conferito direttamente negli appositi contenitori verdi in dotazione alle utenze domestiche, non domestiche e ai condomini

## **PER SMALTIRE SFALCI E POTATURE DEVO PAGARE?**

Per i cittadini privati, i rifiuti derivanti da sfalci e potature sono conferibili gratuitamente presso il CCR.

**INSIEME FAREMO  
LA DIFFERENZA!**

